

Vivre à Port - Brillet



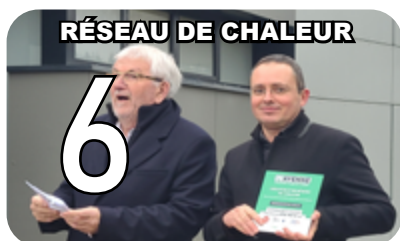
VOTRE BULLETIN D'INFORMATION MUNICIPALE

DÉCEMBRE 2025



Retrouvez toute
l'actualité sur :

Web : www.port-brillet.fr
Facebook : [mairie port-brillet](https://www.facebook.com/mairie.port-brillet)
Intramuros : Port-Brillet



ÉDITO



Chers Brillet-Pontines et Brillet-Pontins,

Notre mandat touche à sa fin mais les projets se poursuivent dans l'intérêt de la commune. Certains chantiers d'ampleur se terminent et modifient déjà le visage de la commune. Les travaux d'aménagement des rues du bourg se préparent, suite aux concertations qui ont permis de recueillir vos attentes. Nous aurons le plaisir de vous en présenter la traduction concrète en début d'année prochaine.

Je profite de ce dernier édito du mandat pour remercier les élus.e.s municipaux, de la majorité comme de la minorité, de leur investissement et des valeurs qu'ils ont défendues au cours de ces six années. Je remercie le travail des agents qui contribuent chaque jour à la qualité de votre cadre de vie. Je remercie les professionnels et commerçants qui maintiennent

les services indispensables. Je remercie l'engagement des bénévoles, qui portent nos loisirs et événements tout au long de l'année. Et enfin je vous remercie pour votre soutien, votre présence lorsque nous sommes allés chercher votre avis, de votre compréhension du temps long des projets et des contraintes qui s'imposent à nous. Nous avons cherché à multiplier les espaces de dialogue, volonté qui se concrétise par de nouveaux lieux de partage tels le jardin partagé ou la prochaine médiathèque. Et s'il y a bien un sens à notre action que je souhaite que vous reteniez, c'est celui-ci : contribuer à vous relier.

En espérant le meilleur pour l'avenir de Port-Brillet, je vous souhaite au nom de l'ensemble des élu.e.s de très belles fêtes de fin d'année.

Fabien Robin, Maire

Responsable de la publication : Fabien Robin, Maire
Conception et réalisation : Service Communication
Crédit photos : Service Communication
Impression : Imprimerie Solidaire Martigné-sur-Mayenne
Dépôt légal : Décembre 2025, Mairie de Port-Brillet - Parc Doct. Alphonse Augéard
53410 Port-Brillet Tél : 02.4368.82.57

Courriel : accueil@port-brillet.fr
Diffusion : 1000 exemplaires

Si vous ne le recevez pas dans votre boîte aux lettres, n'hésitez pas à nous contacter.
Ne pas jeter sur la voie publique.

Un marché de Noël enthousiasmant

Le marché de Noël 2025 s'annonçait sous de bons auspices depuis des mois compte tenu des nombreux exposants qui candidataient. Au final 34 exposants se sont inscrits et, à regret, il a fallu en refuser par manque de place.



Mais ce qui rendait les organisateurs optimistes, c'est l'implication des associations et en particulier la section SCL GRS qui a pris en charge la relation avec les exposants, leur accueil le matin et l'encaissement des droits de place. Au total 8 associations dont des sections SCL, l'APE, les Brillels-Pontins Ensemble, Ça Coule de source ont été présentes pour la préparation ainsi que la médiathèque, les écoles, sans parler d'un groupe qui s'est chargé de la décoration dans les rues et sur le marché lui-même avec le Chalet...



Quatre réunions de préparation depuis le début de l'été ont permis cet aboutissement qui s'est avéré un succès de satisfaction et de fréquentation du public (1500 visiteurs), une réussite qui traduit la bonne coordination mise en place entre la mairie et les associations.

En plus des exposants valorisant leurs productions, des animations ont contribué à l'esprit de fête. La tombola gratuite avec de nombreux lots tout au long de la journée, la présence du père Noël (des sources bien informées nous disent qu'il y a même eu 2 Pères Noël). Jeux en bois, séances de maquillage, atelier créatif, pêche à la ligne ont aussi animé l'espace.

Les possibilités de restauration, tout en étant une facilité pour les exposants, ont participé au plaisir des visiteurs



et ainsi on pouvait trouver un petit déjeuner avec café, chocolat chaud et croissant, et plus tard, jus de fruits, soupe, des crêpes, des huîtres vin blanc, une buvette et planches apéro, galettes saucisses, vin chaud, tartiflettes.

Le rendez-vous est pris pour 2026. Merci à toutes ces bonnes volontés et aux agents de la commune qui se sont aussi investis dans la logistique.

La végétalisation du Chat Perché se prépare

Le projet d'amélioration de la cour d'école fait suite à la demande des écoles de restructurer le lieu de détente des enfants. Ce projet va dans le sens d'une anticipation qui incombe aux pouvoirs publics et aussi aux mairies pour faire face aux changements climatiques. On se doit de lutter contre les effets des montées en température et globalement préserver le bien-être des enfants tout en développant la cour d'école comme lieu d'apprentissage.

Comment ?

Comme sur d'autres projets, la municipalité intègre la concertation dans la démarche. Le programme Territoire d'Engagement nous a permis de solliciter le CPIE avec une prise en charge assurée par l'État (Territoire d'Engagement).

Les étapes de l'accompagnement du CPIE

• 16 septembre – Temps d'information :

Réunion de sensibilisation aux enjeux liés aux cours végétalisées et présentation de l'accompagnement proposé par le CPIE, en présence de l'ensemble des acteurs du projet (commune, école, parents d'élèves).

• 1er octobre – Outillage de l'équipe enseignante :

Mise à disposition d'une malle pédagogique pour sensibiliser les élèves aux enjeux de biodiversité, d'eau et de santé, et outillage pour mener le diagnostic avec les enfants visant à identifier leurs besoins.



• 12 novembre – Recueil des idées d'aménagement :

Réunion avec les usagers de la cour (équipe enseignante, personnel périscolaire, agents techniques des espaces verts) pour recueillir leurs idées d'aménagement prenant en compte les retours des questionnaires et le diagnostic menés avec les élèves.

• 26 novembre – Validation des préconisations :

Échange avec la commune, la direction de l'école et les agents techniques pour valider le plan et les préconisations d'aménagement.

• 16 décembre – Réunion publique :

Présentation à l'ensemble des acteurs du travail mené, des diagnostics réalisés et des recommandations d'aménagement.

• 2026 : définition et programmation des travaux



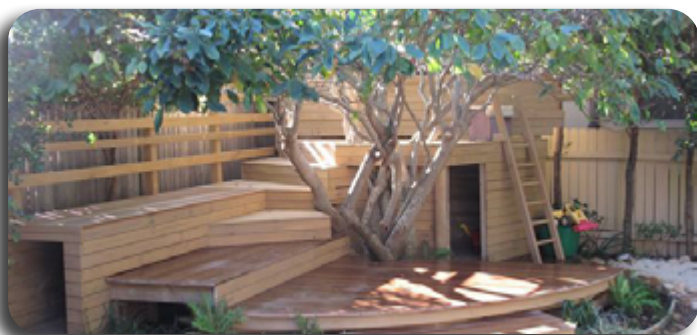
Le CPIE Mayenne Bas-Maine c'est quoi?

L'association labellisée CPIE (Centre Permanent d'Initiatives pour l'Environnement) en 2013 est une association agréée de protection de l'environnement et éducation nationale. Son siège est basée à Mayenne.

Spécialiste de la concertation et animateur du dialogue territorial, le CPIE accompagne les pouvoirs publics, les acteurs socio-économiques sur de nombreuses thématiques : eau, biodiversité, bocage, espaces verts, transition écologique, santé et environnement.

Forte de ses adhérents bénévoles et de son équipe salariée professionnelle, elle aide le territoire mayennais à une meilleure prise en compte de l'environnement.

Coordonnées :
contact@cpie-mayenne.org
02 43 03 79 62
www.cpie-mayenne.org



NB : les illustrations sont des inspirations venant d'autres écoles.

Propositions de réaménagement

(soumis à discussion le 16 décembre)

Végétalisation verticale : nouveaux arbres, végétation murale et massif de plantations (type aromatiques).

Développement des zones ombragées : pergola, préau

Désimperméabilisation des sols et gestion des eaux pluviales par des noues végétalisées infiltrantes, pelouse et copeaux, bac de récupération d'eau de pluie.

Diversification des espaces ludiques :

- espaces créatifs : tableaux, bacs à jardiner, à manipuler et gratter,

- espace motricité : pavés japonais, mur d'escalade et jeux à grimper type araignées,

- espaces de repos coin calme : tables, bancs, cabanes en tressage, gradins ombragés.

Conseil municipal des enfants

Le conseil municipal des enfants a été reconduit pour la cinquième année consécutive. 25 enfants étaient candidats pour 9 postes à pourvoir (5 filles et 4 garçons).

Pour rappel, les enfants sont élus pour 2 ans et le conseil, composé de 12 membres, est paritaire (garçons/ filles). Il n'y a pas de maire désigné (décision de la commission vie sociale). Les élections se sont déroulées le 6 et 7 octobre et le conseil d'installation a eu lieu le 13 octobre. Les opérations de vote se déroulent à l'identique des adultes (carte électorale, isolements, signature sur listing de chaque classe).

Cette année, le conseil est composé comme suit : 4 CM2 ; 6 CM1 et 2 CE2.

Programme des actions envisagées pour l'année 2025 – 2026

- Après-midi jeux intergénérationnelle
- Participation à la collecte de la banque alimentaire au Carrefour Express de la commune
- Nouveaux panneaux action crottes de chien ;
- Après-midi goûter de Noël à l'EHPAD ;



- Nettoyage de la commune ;
- Participation aux commémorations du 11 novembre 1918 et 8 mai 1945 ;
- Reconduction de la collecte de piles pour une action humanitaire ;
- Visite du Centre de secours et formation aux gestes de 1er secours adaptée aux enfants ;
- Visite de la cuisine de l'EHPAD ;
- Présence des enfants élu(es) aux vœux du Maire ;
- Participation au projet de végétalisation de la cour de l'école.

Rubans du patrimoine

*Le pavillon DANLY
une nouvelle fois mis à l'honneur*



Lors de la 31^{ème} édition du concours « les rubans du patrimoine », la commune a reçu un prix départemental relatif à la restauration du pavillon DANLY. Cette distinction valorise et met en valeur le projet initial de réhabilitation de ce bâtiment.

Ce concours est organisé conjointement par la Fédération Française du Bâtiment, l'Association des Maires de France et Présidents d'intercommunalité, la Fondation du Patrimoine, la Fédération Nationale des Caisses d'Épargne, et le Groupement Français des Entreprises de Restauration des monuments historiques.

Une plaque symbolisant cette récompense a été remise en mairie le jeudi 23 octobre en présence de quelques représentants des structures citées ci-dessus.

Logements Pointe du bois (à proximité de la gendarmerie)

Le permis de construire est accordé pour
18 maisons de villes accolées T3 et T4.

Début des travaux par PRIMALYS au profit de PODÉLIHA
sur 2026

Repas des aînés (es)



Le traditionnel repas des aîné (es) s'est déroulé le 18 octobre. 117 personnes étaient présentes dont 9 élus (es) et 6 personnes accompagnantes.

Le repas a été préparé par le Restaurant Brillet Pontin et M. Lefevre a animé l'après-midi. 41 hommes et 61 femmes représentaient les personnes de plus de 70 ans. A la fin du repas les dix nonagénaires présents ont été honoré(es).

Chauffer au bois déchiqueté : plus durable et plus économique

Inauguré officiellement le 11 décembre dernier, le réseau de chaleur communal est en fonctionnement depuis le début du mois de novembre 2025.

Retour d'Akajoule, bureau d'étude et maître d'œuvre de l'opération

Quel a été votre rôle en tant que maître d'œuvre ?

En tant que maître d'œuvre, Akajoule a réalisé les études techniques de la chaufferie bois et du réseau de chaleur. En phase de travaux, nous coordonnons les différents acteurs du projet, suivons les travaux, gérons le respect du planning et nous assurons de la compatibilité du projet avec l'enveloppe financière prévue.

Les enjeux pour Akajoule et pour nous tous en général

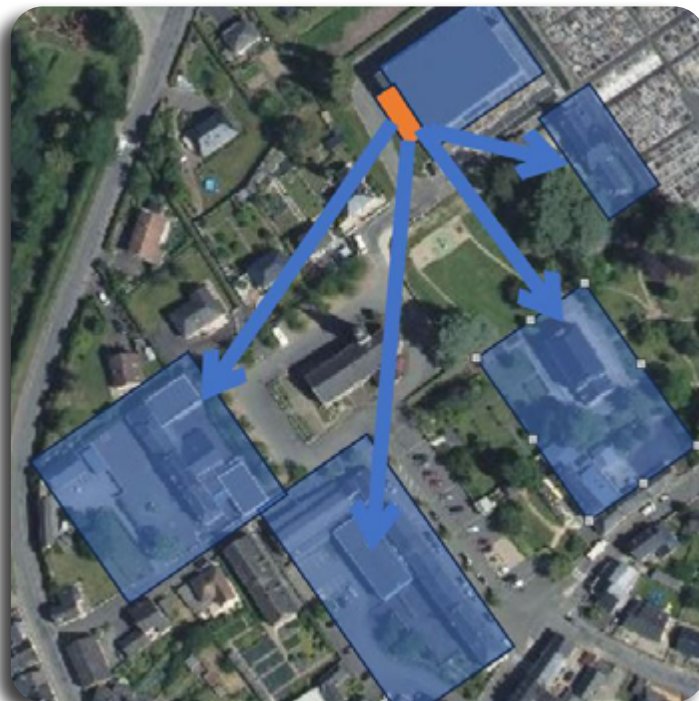
Il s'agit d'une opération de référence pour Akajoule. Une mission d'envergure qui démontre qu'il est possible de développer des solutions renouvelables significatives à l'échelle d'une collectivité comme Port-Brillet. Cette réalisation apporte une réponse concrète aux enjeux climatiques et énergétiques actuels : l'utilisation d'une énergie renouvelable, locale et durable.

Cela permet également de mettre en avant les avantages des réseaux de chaleur et des chaufferies bois :

- la mutualisation de la maintenance et de l'exploitation,
- la fiabilité du réseau,
- la stabilité des coûts,
- les bénéfices environnementaux.

A quelles contraintes avez-vous dû répondre ?

- Prévoir l'intégration de bâtiments en cours de construction (nouvelle médiathèque)



- Respecter le calendrier scolaire de l'école maternelle
- Garantir la poursuite d'activité pour l'hôtel restaurant
- Rester compatible avec les critères techniques du fonds chaleur de l'Ademe pour le financement du projet.

Une originalité sur ce projet : le dénivelé sur le site de la chaufferie qui permet de décharger les plaquettes de bois directement dans le silo par gravité.

La réception des travaux a été décalée d'un mois et demi par rapport au planning initial, mais cela n'a pas eu d'impact sur la saison de chauffe.

Le réseau de chaleur en chiffres :

5 500 m² de surface de plancher chauffée

18 bâtiments/locaux chauffés

120 tonnes de bois déchiqueté/an

564 Mwh de besoin en chaleur estimés

Chaudière bois 170 kw (couvre 85 % des besoins)

Chaudière gaz 450 kw (couvre 15 % des besoins) : vient en relai ou en substitution totale si besoin (panne, pics de consommation...).

Investissement

Environ 1,1 millions d'€ HT financé par :

ETAT (DETR) :	113 000 €
ADEME (Fonds Chaleur) :	374 190 €
CONSEIL DEPARTEMENTAL :	40 650 €
CEE :	503 482 €
(certificats d'économies d'énergie, fonds privés)	
Fonds propres commune (6 %) :	68 678 €

Quelles ont été les difficultés rencontrées ?

Nous avons rencontré plusieurs difficultés sur ce projet :

- l'implantation de la chaufferie, initialement prévue au niveau bas du gymnase. Les contraintes techniques étant finalement importantes, un nouveau bâtiment a dû être créé.
- L'adaptation du réseau de chaleur aux différentes typologies et performances thermiques des bâtiments existants et futurs.

Vos satisfactions sur ce projet

- Un dialogue fluide et constructif avec la Mairie de Port-Brillet et les entreprises.
- La mise en place d'un équipement performant, fiable et respectueux de l'environnement.
- Un ensemble de bâtiments chauffés de manière plus responsable et du confort pour les utilisateurs.

Du bois fourni par les agriculteurs locaux

Le bois est fourni par la SCIC Mayenne Bois énergie. Cette société coopérative regroupe à l'échelle départementale 181 sociétaires qui sont principalement agriculteurs, mais également clients, salariés, collectivités locales et partenaires.

La SCIC a œuvré à la création du label « Haie » qui vise à garantir la pérennité des haies en France tout en garantissant aux consommateurs que les produits sont issus d'une gestion

La municipalité a fait le choix du label Haie pour favoriser le maintien du bocage et valoriser le travail des agriculteurs.

durable qui respecte les critères environnementaux et sociaux d'une filière locale.

Une première chaudière bois à la Brûlatte, puis à la MFR la Futaie, la gendarmerie, le collège, et maintenant le centre-bourg, 5 chaufferies bois qui représentent 450 tonnes de bois et 30 000 € par an réinjectés dans l'agriculture locale.

Le secteur de Port-Brillet a été précurseur dans le développement de cette filière depuis plus de 15 ans.

Le bois déchiqueté : l'énergie la moins chère et la plus écologique du marché

Combustible	Prix moyen 2024 en centimes d'€ par kwh	EMISSION DE GES (GAZ À EFFET DE SERRE) (GCO2/KWH)
FIOUL	11,30	325
GAZ PROPANE	16,5	271
ELECTRICITÉ	20,72	52
BOIS DÉCHIQUETÉ	6,2	14

Port-Brillet, commune à énergie positive dès 2026

Les réglementations ainsi que le Plan Climat Air Energie Territorial (PCAET) de Laval aggro fixent des objectifs ambitieux pour les communes en matière de transition énergétique d'ici à 2030 et 2050.

La livraison des deux parcs solaires en 2024 (terrain du pylône et city-stade) ainsi que la mise en service du réseau de chaleur permettent à la commune d'atteindre 3 des 4 objectifs fixés à 2050 dès l'an prochain :

Critère	Objectif à 2030	Objectif à 2050	Situation 2024	Projection 2026
Economies d'énergie (par rapport à l'année 2017)	-32 %	- 52 %	-16 % Soit la moitié de l'objectif à 2030	Légère amélioration attendue avec l'extension du LED sur l'éclairage public
Réduction des gaz à effet de serre (GES) (par rapport à l'année 2017)	-48 % Soit 55000 kg à éviter/an	- 88 % Soit 100 800 kg à éviter/an	-15 % Soit 17 000 kg évités	- 49 % 42 000 kg de plus évités avec le réseau de chaleur Objectif 2030 dépassé dès 2026 Objectif 2050 atteint à 58 %
Commune énergie positive (Produire plus d'énergie renouvelable que notre consommation d'énergie fossile)		293 000 kwh à produire par an	696 000 kwh produits Soit plus du double de l'objectif atteint dès 2024	455 000 kWh de plus produits avec le réseau de chaleur Soit presque 4 fois l'objectif à 2050 atteint dès 2026
Neutralité carbone (= compenser la production de gaz à effet de serre produits par la commune par la production d'énergies renouvelables)		14 000 kg CO2 /an à compenser	36500 kg CO2 compensés Soit émissions de GES compensées à 250 %	95500 kg de CO2 compensés Soit émissions de GES compensées à 680 %

Pour atteindre le 1er objectif de réduction des consommations énergétiques, la commune devra poursuivre la rénovation de l'éclairage public et rénover thermiquement les bâtiments encore trop énergivores, qui sont principalement l'école du Chat Perché, la salle de la Madeleine et le centre socio-culturel.

Réseau de chaleur : un chantier mené rondement

Le démarrage du chauffage depuis le début de la saison hivernale est l'occasion de parler du déroulement du chantier lui-même exemplaire dans des délais de réalisation très courts, avec une gêne minimale sur la voie publique et une conduite financière intéressante pour la commune. C'est aussi l'occasion de donner le point de vue de M. Lemal, responsable du projet pour la SMEC, un acteur essentiel dans ce chantier.

Créé en 1978, la SMEC est une des composantes du groupe LUCAS, un acteur de proximité comme il aime se définir. Les missions la SMEC touchent aux installations de chauffage et donc de plomberie. Électricité et ventilations font aussi partie de ses missions usuelles. Y sont englobées les problématiques de l'énergie et de la climatisation... En bref tout ce qui touche au fonctionnement et à l'amélioration de l'habitat. Ses sites de prédilection se concentrent surtout sur les collectivités, les établissements scolaires, les hôpitaux, résidences seniors ou étudiantes et les entreprises et commerces... et donc très peu les particuliers. Quant au périmètre d'action, c'est surtout la Mayenne même si des interventions à Rennes ou au Mans sont courantes.

Concrètement à Port-Brillet, ses interventions se sont portées sur la chaufferie elle-même et donc des chaudières à installer, à régler et à mettre en route. Le réseau lui-même a été réalisé en partenariat avec TRAM TP qui a creusé et rebouché les tranchées, la SMEC assurant le déroulé des gaines de fluides. Les sous-stations c'est-à-dire les points d'entrée et de redistribution dans les bâtiments tels que le gymnase, la médiathèque, la Poste, Ça Coule de Source, le Brillet-Pontin, etc, ont été mis en place par cette même entreprise avec, au final, la pose de la tuyauterie et des radiateurs.



Chaufferie

Le projet du réseau de chaleur de Port-Brillet, replacé parmi les autres projets de la SMEC est un projet important dans son



Réapprovisionnement en bois déchiqueté

ampleur (un des plus gros chantiers de ce type pour la SMEC), et remarquable aussi en tant que chantier réussi. Ça fonctionne et la satisfaction est partagée. Chantier bien mené avec une qualité de relation à tous les niveaux : satisfaction des rapports avec le maître d'ouvrage (la mairie) avec le maître d'œuvre Akajoule qui selon le responsable du chantier avait bien conçu l'opération en amont et qui au cours du chantier a su être à l'écoute. Ainsi quand une solution devait être trouvée, face aux retards en maçonnerie par exemple ou quand il a fallu intégrer la salle des Fondeurs dans le projet, les échanges ont permis de poursuivre sereinement.

Au final, un chantier qualifié de techniquement intéressant par M. Lemal, responsable du chantier.

Rénovation de l'éclairage public : point d'avancement

Comme annoncé dans un précédent Flash info, la commune a engagé le renouvellement progressif de ses lanternes d'éclairage public. Les lampes actuellement utilisées ne sont plus fabriquées, ce qui rend indispensable leur remplacement.

La municipalité a fait le choix du rétrofit, une solution qui

consiste à conserver les candélabres existants tout en installant de nouvelles lampes LED, plus performantes et nettement moins énergivores.

Les travaux ont débuté en décembre avec le rétrofit de 20 lampes situées rue de la Maille et chemin de la Croix des Aulnays.

Qu'est-ce que Territoire Énergie Mayenne ?

Territoire Énergie Mayenne est l'organisme auquel les communes peuvent adhérer pour être accompagnées dans leurs projets énergétiques. Il est l'autorité organisatrice de la distribution d'électricité, de la transition énergétique, du développement des énergies renouvelables et du déploiement des bornes de recharge. Il soutient ainsi les collectivités mayennaises dans leurs défis actuels.

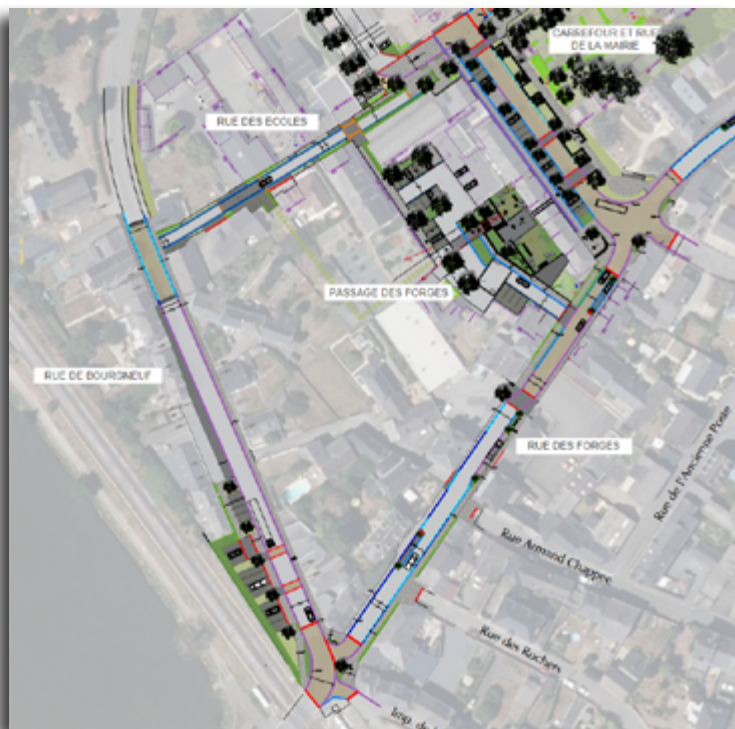
Par ailleurs, la commune a choisi d'installer, chemin de Robida, des luminaires à détection de présence (système en « train de lumière »). Ce dispositif permettra d'éclairer uniquement lors du passage de piétons, réduisant ainsi encore la consommation énergétique.

Ces interventions seront réalisées par l'entreprise ERS, missionnée par Territoire Énergie Mayenne.

Aménagement centre bourg, c'est parti

L'aménagement de la rue des Forges et plus largement des rues du centre-bourg constitue une priorité communale. Dès fin 2022, une première réunion publique a réuni plus de 80 usagers et a permis d'entendre vos attentes.

Après ces étapes de concertation, d'études générales et de travaux préalables sur les réseaux, le projet est aujourd'hui au stade d'avant-projet, avec un objectif de démarrer les travaux à la rentrée 2026 sur la rue des Forges.



L'opération prévoit :

- une tranche ferme de **travaux qui se déroulera de 2026 à 2028** et qui comprend la rue des Forges, le passage des Forges, la rue de la Mairie et la rue des Ecoles.

Un rendez-vous pour les Brillet-Pontins

Réunion publique d'information
le 29 janvier 2026 à 20h, salle Paul Garry

Présentation de l'avant-projet
d'aménagement des rues du bourg

En présence du maître d'œuvre, Atelier
du Marais.

- une tranche conditionnelle envisagée pour 2029-2030 pour la rue de Verdun (jusqu'à la rue du 8 mai 1945) et la rue du Bourgneuf.

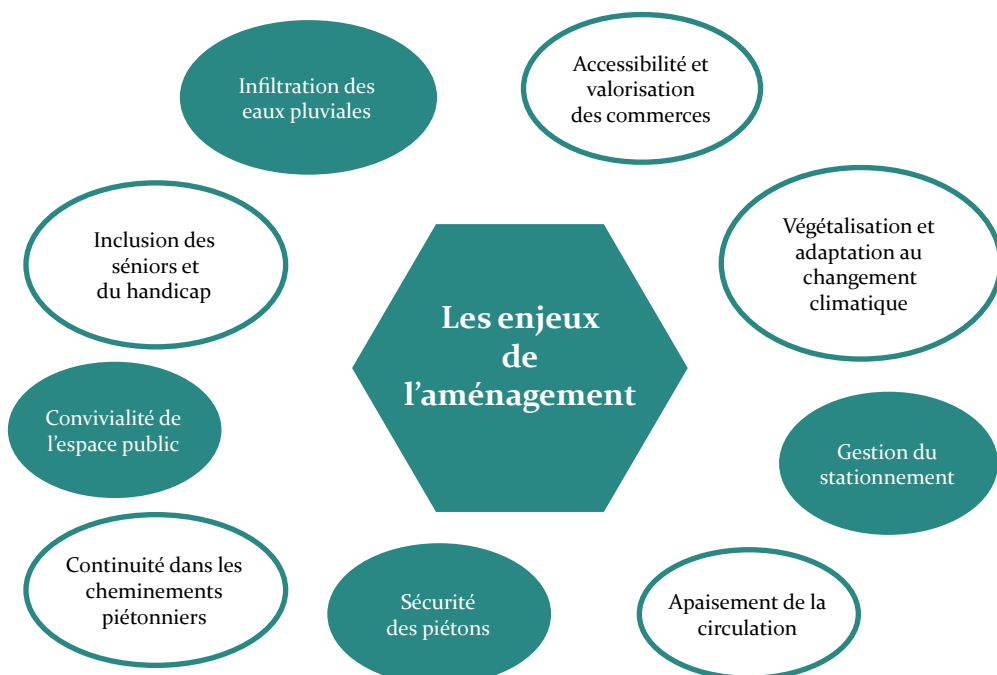
Ces deux rues seront réalisées en fonction des finances communales et du degré de soutien financier des partenaires obtenu sur l'ensemble de l'opération, le contexte budgétaire actuel nous appelant à la prudence.

1^{er} semestre 2026

Les travaux d'assainissement de la rue de Verdun (entre la rue de la Mairie et la rue du 8 mai 1945) seront entrepris par Laval Agglo pour anticiper les futurs travaux de voiries.

Les enjeux de l'aménagement du centre-bourg

L'Atelier du Marais est le bureau d'architecte paysagiste en charge de l'ensemble de l'opération. Il intègre les partis pris des différentes études et besoins exprimés par les usagers lors des concertations pour produire un projet d'ensemble cohérent et partagé.





Depuis le début du projet, vous avez été consultés sur le choix du nom de la future médiathèque. Au cours des ateliers organisés avec la Coop des Territoires, différentes propositions ont émergé. Au final, 10 noms ont été soumis au vote citoyen : Le rendez-vous, La pause, La bulle, La terrasse, Le bocal, La pause, Le coin de la rue, La parenthèse, La boussole, Le temps libre.

Le 5 juillet, jour de visite du chantier où vous pouviez découvrir les futurs espaces en construction, a marqué le top départ des votes qui se sont clôturés fin septembre. Les votes étaient possibles en ligne, ou à la mairie, à la médiathèque. Par ailleurs les votes ont été effectués à Ça Coule De Source, à l'EHPAD, dans les écoles...). **Plus de 100 personnes ont participé au vote**, un très bon résultat pour une première expérience de votation publique ! Un grand merci aux participants.

Trois 3 noms se sont détachés à l'issue des votes :
La bulle, la parenthèse, le coin de la rue,
avec une arrivée en tête de La bulle.

La commission culture municipale a
par conséquent entériné LA BULLE.



La bulle, un mot à décliner à loisir

Nous cherchions un nom facile à prononcer par les plus jeunes, simple à écrire, assez court pour s'en souvenir et qui sonne bien.

La bulle est arrivée dans les choix car évidemment elle nous rapproche littéralement du nom familier pour désigner les phylactères dans les bandes-dessinées plébiscitées par les jeunes lecteurs mais aussi par les passionnés de mangas.

Les espaces de la future médiathèque se voudront différentes bulles. Vous trouverez notamment des bulles de calme pour lire, vous détendre, rêver et vous reposer, bref pour buller et même fabuler. Mais vous pourrez aussi déambuler sur la terrasse et dans l'espace partagé pour y créer une bulle de travail ou de jeu. Les animations proposées tout au long de l'année vous amèneront sûrement dans des bulles créatives, sonores ou sensorielles... La bulle sera aussi un lieu de rencontres et de partage et nous espérons que vous oserez entrer dans la bulle des autres pour participer aux discussions diverses sans pour autant vous perdre en conciliabules. Enfin comment ne pas célébrer les lieux avec vous dans l'espace cafette en trinquant autour de petites bulles le jour de l'ouverture ?

Il nous reste à vous proposer des espaces adaptés à chacun. La bulle pourra encore se décliner peut-être en « vesti-bulle » à l'entrée, en « bulle de savons » dans les toilettes, en « dé-en-bulle » dans l'espace jeux de société, en « bulle-tin » à l'affichage ou encore en « fun-en-bulle » sur la mezzanine.

**Il ne reste plus qu'à venir
vous éclater dans
« La Bulle ».**

Ouverture

samedi 28 février 2026

L'ouverture de la Bulle est un moment attendu et sera un moment festif pour notre commune. C'est d'ores et déjà l'occasion de mobiliser les énergies citoyennes sur ce projet.

Un travail de sensibilisation et de mobilisation a été conduit par la Coop des Territoires dans ce sens.

Les sondages, enquêtes, propositions pour retenir au final le nom de la Bulle en ont été un premier chapitre.

Les animations pour le jour de l'ouverture sont un autre volet de participation. Une équipe actuellement planche sur un escape game, une autre sur la mise en place de jeux de société pour cette journée d'ouverture. Un accueil sera assuré pour vous permettre d'emprunter des livres et des jeux tout en vous laissant l'occasion de prendre un café. Enfin un volet spectacle

s'étalera sur plusieurs semaines : d'abord un spectacle d'improvisation de la TILA le soir même du 28 février ; une expo Tanuki d'Uramado sera visible sur 3 mois. Et pour le reste de l'année 2026, une action Bib and Roll est programmée et la venue de la micro-folie (musée virtuel) est envisagée.

Pour toutes animations et la gestion habituelle des prêts, des nouveaux bénévoles se sont manifestés. D'autres bénévoles sont toujours bienvenus.

La nouvelle médiathèque sera ouverte 20 heures par semaine soit plus qu'un doublement par rapport à aujourd'hui.

L'inauguration officielle se fera après l'achèvement des appartements.

La médiathèque, ce sont aussi des personnes

Pour fonctionner, la municipalité emploie une médiathécaire et favorise le volontariat par les bénévoles. On connaît l'engagement de ces derniers puisque ce partenariat existe depuis des années — le premier système de prêts remonte à 50 ans — et les usagers brillet-pontins ont eu affaire à quelques générations de volontaires pour leurs emprunts de livres. Les missions des bénévoles ont évolué : là où il y a quelques décennies, il consistait à remplir des fiches cartonnées et gérer les prêts de livres, aujourd'hui, l'ordinateur est devenu un outil majeur. Et puisque les bibliothèques du territoire sont en réseau, l'internet s'est ajouté en tant qu'outil numérique. Les collections se sont enrichies de supports sonores et plus récemment, les prêts de DVD sont possibles.

Arrive une future mission, la ludothèque : jeux de société et jeux vidéos.

Ainsi donc quand on parle de bénévolat aujourd'hui, un panel de compétences s'ouvre largement. Les bénévoles continueront d'assurer les accompagnements habituels autour de la lecture, mais il leur sera aussi possible de faire découvrir les jeux : présentation, animation, rangement.

L'action culturelle prendra aussi une nouvelle place dans la Bulle et les bénévoles seront des acteurs de ces moments conviviaux (soirée à thème, spectacles, soirée jeux, matinées créatives, lecture).

La venue des structures de Port-Brillet (école, ESAT, EHPAD...) seront des temps à préparer et partager avec les bénévoles.

Une cafette sera en fonctionnement, le service du café et tisane mobilisera quelques volontés.

Aujourd'hui une dizaine de bénévoles travaillent régulièrement

et déjà quelques nouveaux candidats s'investissent dans la création de toutes ces missions : mineurs et majeurs sont moteurs pour élaborer un véritable espace de partage et de convivialité qui ne demande qu'à s'étoffer par la venue de nouvelles personnes qui auraient l'envie et le plaisir de compléter l'équipe que ce soit pour un temps ponctuel ou sur un investissement plus soutenu.

Cette future équipe sera accompagnée de Céline Malin, la médiathécaire. Céline est présente sur Port-Brillet depuis 2023 et va être titularisée en janvier 2026. Avant d'être employée par la mairie de Port-Brillet, Céline avait fait ses preuves en tant que bénévole à la médiathèque de Loiron, commune dont elle est originaire.

Laval Agglo et la Bibliothèque Départementale de la Mayenne sont des partenaires pourvoyeurs de moyens et les réunions de mise en place et de concertation sont une composante du poste. Les heures d'ouverture de la médiathèque s'élargissent de 8 heures à 20 heures faisant évoluer le poste de Céline vers un plein temps. Le temps complémentaire sera financé en partie par la DRAC.

La présence plus soutenue des bénévoles est alors priorisée sur les permanences qui seront elles aussi élargies.

Une troisième instance de travail permet le fonctionnement du service. Il s'agit de la commission culture et communication de la municipalité qui outre les aspects budgétaires, prend et valide les orientations de ce service.

Il est alors tout à fait possible à qui aimerait s'impliquer dans une médiathèque, pour les usagers et pour promouvoir la culture de devenir bénévole en se présentant auprès de l'équipe actuelle de la médiathèque.

1 et 3 rue de la Mairie, un chantier qui touche à sa fin.

La Bulle et au-dessus les 2 logements ont mobilisé les artisans tout au long de l'année 2025. On sait que l'ouvrage a été conçu par le cabinet d'architecture Faber. Mais Faber a aussi été l'artisan du quotidien en tant que maître d'œuvre : la charge du planning, la coordination, des problèmes de chantiers à démêler ont été confiés à leur conducteur de travaux, M.Cousin.

Selon M.Cousin sans être un chantier de très grande ampleur, l'ouvrage comportait quelques complexités techniques du fait de l'équilibre à tenir entre la rénovation et la réalisation du neuf : le calage des pièces de bardage sur les ouvertures nouvelles et anciennes a donné du fil à retordre aux artisans et a supposé beaucoup d'échanges entre le bardeur, le menuisier et le poseur de briques. Sur la rue des Forges, la circulation un peu compliquée et les risques réels ont été un souci permanent.

La déconstruction du n°1 de la rue a été plus complexe que prévu. Le désamiantage mal évalué et le rampanage d'un pignon, non pris en compte initialement, ont occasionné des semaines de délais qu'une refonte du planning a limité à 15 jours.

Un suivi rigoureux y compris dans les détails s'imposait nécessairement. Le respect de la sécurité et les inévitables rappels à faire auprès des artisans sont des sujets permanents. Le respect des normes (sécurisation, accès PMR par exemple), implique parfois de faire reprendre le travail d'où la nécessité d'un contact humain de qualité et avec les ouvriers qui sont à la manœuvre et avec le patron soucieux de ne pas voir ses temps d'exécution s'allonger. Tout cela fait partie des compétences d'un bon conducteur de travaux mais pèsent malgré tout sur ses épaules et son mental.

La terrasse à l'arrière fait partie des dernières étapes et sur la rue de la Mairie, les réseaux à finaliser avec la couche d'enrobé achèveront le tout.

En janvier, M. Cousin prévoit un tour du chantier avec un listing par lot comportant les inévitables reprises ou les non-conformités que le bureau de contrôle ne manquerait pas de signaler. Les réserves éventuelles seront notifiées par la suite et les artisans disposeront de 2 semaines pour les lever. En février, tout sera en place y compris les étagères et leurs livres et les bacs avec les jeux, ainsi que le mobilier d'assise et de travail sur table.

À l'étage des logements T2 et T3, le chantier s'apparente à une rénovation simple mais peut révéler ses surprises comme la nécessité d'un ragréage du plancher pour le remettre à niveau. L'escalier posé tout à la fin en permettra l'accès. La mise à disposition des deux appartements est planifiée pour le mois de mars.

Ainsi le chantier prendra fin, la rue sera restituée pleinement aux usagers et aux voisins qui se sont montrés compréhensifs et surtout les Brillet-Pontins disposeront d'un lieu d'accueil et de loisirs très accessible.



Équipement intérieur

Dans le projet médiathèque, un point moins visible du projet concerne l'équipement intérieur de La Bulle.

Mobilier

Des lots ont été constitués :

- un lot dit technique concerne essentiellement les étagères pour les collections de livres et de jeux, des bacs pour les BD et albums, des rangements adaptés aux revues et une armoire de bureau. Sur ce point un fournisseur unique a été retenu.

- un 2e lot, dit de confort, équiperait les divers espaces notamment les assises (chaises, poufs et fauteuils) et les tables de travail et de jeux. Une partie sera achetée mais le réemploi de mobilier de l'ancienne médiathèque a été retenue pour des raisons d'économie mais aussi de recyclage raisonné.

Collections

Pour les collections, la BDM (Bibliothèque Départementale de la Mayenne) fournit déjà des réassorts qui seront réévalués au cours de l'année 2026 en fonction des besoins. Elle sera toujours partie prenante pour nous prêter les expositions, les consoles de jeux, les tablettes et les jeux de société.

Le réseau de la Bib (de Laval Agglo) demeure, de son côté, un

acteur de prêts pour les documents (Les commandes de livres en ligne apportés par la navette font aujourd'hui partie des habitudes) La BIB a aussi pour mission d'entretenir la cohésion du réseau entre bibliothèques par le biais des formations et de l'action culturelle. Le bénéfice du spectacle de la TILA (voir article précédent) mais aussi de la venue éventuelle de la micro-folie et l'action Bib and Roll sont des exemples.

De son côté, la mairie pour cette année a contribué au renouvellement des collections comme elle le fait tous les ans.

Informatique et électronique

L'équipement informatique et électronique professionnel relève de Laval Agglo : PCs, imprimante, liseuses, une platine vinyle sont en cours de livraison.

Grâce à des subventions, la mairie va contribuer à l'achat de vidéoprojecteur, d'une console de jeux (switch2) et d'une borne wifi. Une subvention de la DRAC (Direction régionale des Affaires Culturelles) à hauteur de 20 000€ a d'ores et déjà été versée pour le mobilier et ces équipements numériques.

Un dispositif d'habitat inclusif au cœur de la commune de Port-Brillet

(Communiqué de ROBIDA)



L'association Robida et l'EHPAD Paul Laizé, avec le soutien de la municipalité, ont souhaité unir leurs ressources pour proposer au cours de l'année 2026 un dispositif d'habitat partagé innovant, qui sera situé dans le centre bourg de la commune de Port-Brillet, à proximité des commerces et des services.

Le dispositif proposé par nos deux associations aura pour vocation de permettre à des personnes en situation de handicap ainsi qu'à des personnes âgées de vivre chez elles, de préserver leur autonomie tout en leur permettant de lutter contre la solitude et renforcer leurs liens sociaux ; en résumé, de « vivre chez soi sans vivre seul ».

En concertation étroite avec les porteurs du projet, le bailleur social Méduane Habitat a engagé la conception de la résidence « La Missive », qui sera constituée de 10 logements locatifs sociaux de type T2 (d'une surface comprise entre 40 et 45 m²), d'une salle commune ainsi que d'un jardin partagé. La première pierre a été officiellement posée le mardi 6 mai dernier, la mise à disposition des logements est envisagée à partir de septembre 2026.

Un appui à la vie sociale et partagée sera proposé aux résidents de La Missive, qui bénéficieront de la présence d'un animateur/

animatrice sur place. Le financement de l'Aide à la Vie Partagée est pris en charge par le Conseil Départemental de la Mayenne, dans le cadre d'une convention signée avec l'Association Robida, qui est le porteur de projet de l'habitat inclusif.

Contacts :

Association Robida : 02 43 68 80 16 ;
M. Emmanuel GERBOIN, directeur :
direction@association-robida.fr ou
Mme Christèle GRISARD, responsable de services
SAVS – cgrisard.rds@association-robida.fr

Il est également possible de contacter
la mairie de Port-Brillet au 02 43 68 82 57.

Les porteurs du projet se tiennent bien entendu à votre disposition pour tous renseignements complémentaires.

Une visite
de fin de chantier
sera proposée
au public vers la
fin de février.

Une réunion
publique est
programmée pour le
22 janvier à 18h, salle
Paul Garry

Mayenne Habitat : Inauguration de 4 nouvelles maisons de ville



Le jeudi 30 novembre en présence des représentants du bailleur Mayenne Habitat et des élu(es) a eu lieu l'inauguration de 4 logements individuels type F3, à proximité de l'immeuble résidence des Rochers.

Ces maisons ont été réalisées par le cabinet CF-ARCHITECTURE dont les bureaux sont à Port-Brillet.

L'un des logements est réservé à Action Logement (organisme qui réserve des habitations pour les personnes dont l'emploi dépend d'un logement).

Les logements sont attribués et vont enrichir la commune de 9 nouveaux résidents (6 adultes dont deux jeunes couples et trois enfants).

L'eau, c'est l'Agglo !

À compter du 1er janvier 2026, le Service des Eaux de Laval Agglomération assurera la gestion des abonnés en régie directe pour l'ensemble des 34 communes du territoire.

Ce qui change : En tant qu'usager, Laval Agglomération est votre interlocuteur unique pour les renseignements, vous accompagner dans les démarches et le suivi de votre facturation.

Ce qui ne change pas : un contrat est passé avec un prestataire pour exploiter les réseaux d'eau potable et d'assainissement. A compter du 1er janvier prochain, le marché est confié à Suez. Sur le terrain, en lien avec Laval Agglomération, ce prestataire réalise les travaux demandés (nouveau compteur, branchement, changement de compteur, canalisation obstruée, certificat de conformité aux réseaux lors des ventes...).



À compter du 1er janvier 2026

En résumé, les usagers n'appellent plus l'entreprise en direct mais appellent l'agglo, qui gère ensuite.

Service des Eaux, place général-Ferrié à Laval
Du lundi au vendredi de 8h00 – 17h30 : 02 43 49 43 11
courriel : eau@agglo-laval.fr

Uniquement pour les urgences entre 17h30 et 8h00 et le WE : Suez : 0977 401 115.

France services



Votre relais de proximité à Loiron-Ruillé pour vos démarches

Nos objectifs :

Vous informer en un seul et même lieu sur les divers organismes et partenaires sociaux, tels que la CAF, la CARSAT, la CPAM, la MSA, France Travail, les Finances publiques, l'ANTS, Mission Locale, Asso départementale pour le logement des jeunes, France Renov, l'URSSAF, le Ministère de la justice, le chèque énergie, etc. Et souvent avec la possibilité de rencontrer les organismes sur place.

- Vous simplifier les démarches administratives, pour lutter contre la complexité à les effectuer, notamment en ligne.
- Vous offrir la possibilité d'avoir des interlocuteurs présents sur votre territoire.
- Vous offrir un accompagnement numérique.

N'hésitez pas à prendre rendez-vous pour toutes informations/accompagnements.

Espace France Services
Laval Agglomération – pôle Loiron
5 rue du Pays de Loiron
53320 Loiron-Ruillé
02.43.02.19.31
franceservices.loiron@agglo-laval.fr

Si vous n'avez pas de médecin traitant

La Communauté Professionnelle Territoriale de Santé (CPTS), qui regroupe les professionnels de santé libéraux de votre territoire, met à disposition un formulaire d'inscription sur une liste d'attente pour faciliter la mise en relation entre les patients qui n'ont pas de médecin traitant et les médecins du territoire qui prennent de nouveaux patients.

Compte tenu de la démographie médicale actuelle et des besoins de la population, la CPTS du Pays de Laval ne peut cependant garantir à tous l'accès au médecin traitant.

L'inscription sur cette liste d'attente ne vous garantit donc pas l'accès à un médecin traitant dans un délai quelconque.

En savoir plus : <https://cpts-pdl.org>
mail : cpts@interurps-pdl.org

COQUILLES VALORISABLES

Toutes les coquilles vides sont acceptées (Saint-Jacques, moules, huîtres, coques, palourdes, bulots...)

INTERDITS ! NON VALORISABLES

Bordures de poissons et crustacés (crevettes, gambas, langoustines...), valves d'algues, signatures plastiques et serviettes

L'ENVIE EN +

Les coquilles seront récompensées à Bouffartine des Cistes et valorisées en aménagement naturel sur Les Fiches sur Terre.

DU 3 NOVEMBRE 2025 AU 2 JANVIER 2026
RECYCLEZ VOS COQUILLAGES DANS LES DÉCHÈTERIES DE LAVAL AGGLOMÉRATION

Un doute, une question, un règlement ?
Demandez conseil au Service Clientèle
Tel : 02 43 74 51 00
dechets@agglo-laval.fr

moins de PLUS

LAVAL agglo

L'association "Coup de Main"

En 2012, les élus communautaires du Pays de Loiron décident de mettre en place une épicerie sociale pour assurer la distribution de l'aide alimentaire auprès des personnes en situation de précarité sur le territoire. Ils font appel à des bénévoles : l'association "Coup de Main" est créée en 2013 et déclarée "épicerie d'intérêt communautaire" par la CCPL (Communauté de Communes du Pays de Loiron) jusqu'à la fusion en 2020 avec Laval Agglo qui conservera cette compétence, avant de la transférer de nouveau aux communes en 2025. L'association assure ainsi depuis sa création l'aide alimentaire sur les 14 communes du Pays de Loiron grâce à l'épicerie sociale et solidaire qu'elle gère. En avril 2025, elle diversifie son activité en ouvrant une friperie "La Malle Solidaire".

A la découverte de l'épicerie



CONDITIONS D'ACCES

L'accès à l'épicerie sociale et solidaire est réservé aux habitants du Pays de Loiron en situation de difficultés financières (sur dossier déposé auprès d'une assistante sociale – Antenne Solidarité Saint-Berthevin 02 43 59 99 00). En 2024, 107 familles (261 personnes) ont bénéficié de ce dispositif, ce qui équivaut à 60 000 repas.

FONCTIONNEMENT

Les bénéficiaires peuvent effectuer leurs achats en libre-service chaque vendredi matin moyennant une participation financière de 10 % pour les produits alimentaires et de 20 ou 30 % pour les produits d'hygiène.

L'accueil est assuré par une équipe de bénévoles qui propose une écoute, des conseils ou des échanges autour de l'alimentation, dans une ambiance conviviale autour d'un café...

APPROVISIONNEMENT

Les produits proposés sont issus essentiellement de la Banque Alimentaire de la Mayenne (70 %), d'achats de produits variés de proximité et de qualité (20 %), de collectes auprès de magasins locaux (10 %).

BENEVOLES

Du 1er janvier au 31 décembre, une équipe de 30 bénévoles se partage les tâches : le jeudi pour l'achalandage et le vendredi matin pour la vente. Elle participe également activement à la collecte annuelle fin novembre de la Banque Alimentaire sur le Pays de Loiron.

RESSOURCES

L'épicerie fonctionne grâce à des subventions de l'État et des collectivités. Elle peut également recevoir des dons en espèces des particuliers qui bénéficient ainsi de réductions d'impôt, l'association étant agréée.

Appel à bénévoles

Afin d'assurer sa dynamique tandis que ses activités se diversifient, l'association souhaite accueillir de nouveaux bénévoles pour ses 2 pôles : Epicerie et Friperie. **Venez rejoindre l'Association "Coup de Main" !**

A la découverte de la friperie

Afin d'avoir des ressources supplémentaires pour l'épicerie le nombre de bénéficiaires ne cessant d'augmenter et d'élargir l'offre auprès de ces derniers, les bénévoles ont eu l'idée d'ouvrir une friperie solidaire approvisionnée exclusivement par des dons de vêtements, propres et en bon état. En plus de permettre aux bénéficiaires de l'épicerie et à ses clients "tout public" de s'habiller à moindre coût, la friperie donne aux vêtements une seconde vie...



CONDITIONS D'ACCES

La friperie est ouverte les 2 premiers vendredis matins de chaque mois aux bénéficiaires de l'épicerie qui disposent d'un tarif préférentiel. La friperie est également ouverte le 2e samedi matin de chaque mois au tout public : 10h-13h.

FONCTIONNEMENT

L'accueil est assuré par une équipe de bénévoles dans un cadre chaleureux, avec 2 espaces de vente lumineux proposant des vêtements pour tous – Homme, Femme, Enfant.

APPROVISIONNEMENT

Les dons de vêtements -propres et en bon état- sont possibles à chaque permanence de vente.

BENEVOLES

Une douzaine de personnes s'occupent du tri des dons, de la mise en rayon, de la vente et de l'entretien des locaux sur 4 demi-journées par mois.

RESSOURCES

Les locaux sont mis à disposition par Laval Agglomération. De plus, une subvention de la Préfecture de région a permis d'avoir une friperie accueillante et bien équipée.

Renseignements pratiques

Mail : epicerie.coupdemain@agglo-laval.fr - Facebook
Friperie : La Malle Solidaire
Adresse : 3 et 6, Parc d'activités du Bois aux Moines -
53410 LA BRULATTE

SCL GRS

Le club SCL Gymnastique Rythmique aura le plaisir d'accueillir les compétitions départementales Poussines et Jeunesses les **9 et 10 mai** prochains. Cet événement rassemblera de nombreuses jeunes gymnastes qui présenteront leurs enchaînements avec énergie et enthousiasme.

Nous invitons chaleureusement les habitants à venir les encourager et partager ce moment sportif convivial.

Le club prépare également son gala de fin d'année, qui aura lieu le **19 juin**. Ce spectacle, toujours très attendu, permettra aux gymnastes de montrer le fruit de leur travail autour d'un thème encore tenu secret.

Pour tout renseignement : sclgrs53@gmail.com

SCL Pétanque

Le SCL Pétanque organise son concours communal le **5 juillet 2026**.

Contact :
Nathalie Gaio – portbrillet.cd530058@gmail.com

SCL Les Pêcheurs du Moulin Neuf

Les Pêcheurs du Moulin Neuf dévoilent leur calendrier 2026, riche en rendez-vous conviviaux et en temps forts pour tous les passionnés.

15 février 2026 – Assemblée Générale à 10h (salle Paul Garry)

28 février 2026 – Ouverture de la truite à 8h (Alevinage préalable – levures interdites) 2 grosses truites (par jour et par personne) (réservée aux titulaires de la carte annuelle)

4 avril 2026 – Sortie Float-tube (inscription et règlement disponibles auprès du club)

18 avril 2026 – Ouverture du brochet à 8h (réservée aux titulaires de la carte annuelle)

2 mai 2026 – Ouverture du sandre (réservée aux titulaires de la carte annuelle)

29, 30 et 31 mai 2026 – Enduro à la carpe

14 juin 2026 – Journée festive au parking du Moulin Neuf (repas et animations)

29 et 30 août 2026 – Journée des bénévoles (avec conjoint(e)s)

25, 26 et 27 septembre 2026 – Enduro à la carpe

22 novembre 2026 – Soirée pêche (repas dansant)

27 novembre 2026 – Tirage de la loterie

SCL Anim' PB

16 janvier et 6 février :
Soirées Tarot et Belote (salle Paul Garry)

Contact :
sclanimpb@gmail.com

Les Brillet-Pontins Ensemble *(communiqué)*

Découvrez nos événements intergénérationnels de 2026 !

L'association s'engage à rassembler tous les âges autour d'événements festifs et enrichissants. Pour l'année 2026, nous vous avons préparé un programme riche en convivialité et en échanges !

• **Aprèm'jeux** : Rejoignez-nous les dimanches 25 janvier, 22 février, 29 mars et 26 avril de 14 h à 17 h à la Salle Paul Garry. Que vous soyez simple curieux ou joueur aguerri, partagez des moments ludiques en famille ou entre amis !

• **Week-end Écossais** : Partez à la découverte de la culture écossaise les 21 et 22 mars ! Profitez d'un Ceilidh (repas et bal traditionnels) le samedi soir, suivi d'un concert le dimanche matin à la Salle de la Madeleine. Une véritable immersion dans la musique et les traditions d'Écosse !



• **Soirée Musicale** : Le samedi 20 juin, laissez-vous porter par des mélodies entraînantes lors de notre soirée musicale dans le parc. Un moment idéal pour se retrouver et célébrer l'été ensemble !

• **Atelier Fresque du Climat** : Nous avons récemment organisé une Fresque du Climat, un atelier participatif qui a permis d'aborder les défis du changement climatique. Si le sujet vous sensibilise, n'hésitez pas à nous contacter afin de reprogrammer une nouvelle session en 2026 !

Rejoignez l'association Les Brillet-Pontins Ensemble !

Intéressé(e) ? Contactez-nous pour en savoir plus sur les modalités d'adhésion et nos prochaines réunions. Ensemble, faisons vivre notre belle commune !

Pour toute information ou inscription, écrivez-nous à les-brillet-pontins-ensemble@ik.me

SCL Triathlon

Le SCL Triathlon donne rendez-vous aux sportifs et aux amateurs de défis les 30 et 31 mai 2026 pour son triathlon annuel. Cet événement incontournable rassemblera participants, bénévoles et spectateurs autour d'un week-end sportif et convivial.

Que vous soyez athlète confirmé, débutant motivé ou simple supporter, venez encourager les triathlètes qui enchaîneront natation, vélo et course à pied dans une ambiance dynamique et chaleureuse.

Ça Coule de Source (communiqué)

L'asso qui fait pousser les humains

Association loi 1901 d'éducation populaire, agréée par l'Éducation pop, conventionnée avec Olivet, La Brûlatte, Port-Brillet et Launay-Villiers... En gros, on éduque les jeunes à devenir des humains libres et solidaires sur la base de nos valeurs : autonomie, solidarité, vivre-ensemble, interculturalité, citoyenneté. Pas des mots pour briller en réunion, mais un vrai socle pour grandir ensemble et faire société.



- Accueil de loisirs (3-10 ans)

Situé dans les locaux de la garderie et de l'école maternelle La Souris Verte.

Au programme : jeux, découvertes, copains, débats profonds sur "qui a triché au Uno" et de l'éducation à la citoyenneté aussi.

- Espace jeunes (11-17 ans)

Un lieu pour créer, débattre, bouger, râler, s'engager... ou juste discuter sans être jugé (sauf peut-être pour les chaussettes avec des claquettes).

Des animations toute l'année, des soirées les vendredis soir, et des projets qui tiennent debout grâce à l'énergie des jeunes (et du café serré des animateurs).

- Quand ? Où ? Pour qui ?

- Ouvert les mercredis et vacances scolaires
- ALSH pour les petits, espace jeunes pour les ados
- Pour tous les enfants et ados des 4 communes

- Notre équipe se compose de salariés et de membres du bureau engagés au service de nos actions.

Les salariés :

- Camille, Directrice
- Delphine, Coordinatrice enfance
- Mehdi, Responsable jeunesse
- Alexis, Animateur jeunesse et enfance

Ils sont accompagnés chaque année par plusieurs animateurs saisonniers qui participent activement à la mise en œuvre de nos projets.

Le bureau :

- Rémy Alice et Lollier Céline, co-présidentes
- Robert Pierre-Marc, trésorier
- Plourdeau Julie et Feurprier Edith, secrétaires

- Nos projets 2026 (avec autofinancements et/ou participation des familles pour les sorties notamment)

- Remise en état d'une caravane pour en faire un espace d'animation itinérant
- Séjour à la Réunion
- Des repas à thème
- Sortie à Disney
- Projet caisse à savon
- Et encore plein d'autres...

Contact & infos

02 43 68 12 71

cacouledesource.animation@wanadoo.fr

<http://www.associationcacouledesource.com/>

CAPB Port-Brillet

Le CAPB Port-Brillet propose plusieurs temps forts au printemps, ouverts aux passionnés de course à pied comme aux familles venues encourager les athlètes.

26 avril – Trail des Fondeurs 3 à Port-Brillet

Un événement attendu qui rassemble chaque année coureurs confirmés et amateurs autour de parcours variés et d'un esprit convivial.

Mai – Kid Athlé (date à confirmer)

Une rencontre spécialement dédiée aux plus jeunes, avec des ateliers ludiques et sportifs pour découvrir l'athlétisme sous toutes ses formes.

14 juin – Course Lafarge / CAPB à Saint-Pierre-la-Cour

Un rendez-vous incontournable de la saison, réunissant de nombreux participants au cœur d'une ambiance chaleureuse et dynamique.

Le CAPB vous invite à venir nombreux partager ces moments sportifs, que ce soit en tant que coureur ou simple spectateur !

IN PARADISUM

Répétition ouverte

Les artistes en résidence à Port-Brillet vous ouvrent les portes de leur travail !

Ils vous proposent d'assister à une répétition ouverte, suivie d'un goûter festif autour d'un bar éphémère.

Dimanche 18 janvier 2026 à 16h, salle Paul Garry
C'est l'occasion de découvrir le tout début de leur création, d'échanger avec eux et de partager vos impressions.

Un moment convivial et culturel à partager.

Entrée gratuite

Réservation conseillée :

residenceportbrillet@gmail.com

L'Association des Parents d'Élèves

L'Association des Parents d'Élèves organise la fête des écoles maternelle et primaire le dimanche **14 juin 2026**.

Cette journée conviviale se déroulera dans le parc de la mairie, où animations, jeux et moments familiaux seront au rendez-vous.

Coordonnées de l'APE :
3 rue des Écoles – 53410 Port-Brillet
amicale.portbrillet@gmail.com

Le Handball Pays de Loiron

Le Handball Pays de Loiron propose plusieurs événements tout au long de l'année :

Vendredi 13 mars : tournoi de belote

De mi-mai à mi-juin : portes ouvertes des entraînements

Fin août : match de gala national

Ces temps forts seront l'occasion de découvrir le club, de partager des moments conviviaux et de soutenir les équipes locales.

Contact :
Anaïs Leduc – Secrétaire
communication.hbcpaysdeloiron@gmail.com

SCL GYM

Le SCL Gym organisera son gala annuel le **vendredi 26 juin 2026** à 20h30.
Un rendez-vous attendu pour clôturer la saison en beauté.

USSPB

Entente foot St Pierre Port-Brillet

Le club de l'USSPB propose plusieurs rendez-vous tout au long de l'année 2026 :

Samedi 3 janvier : Tournoi Royal Dream Tim (Futsal)

Samedi 14 mars : Soirée USSPB

Samedi 27 juin : Assemblée Générale

Ces événements sont ouverts aux licenciés, aux supporters et à tous ceux qui souhaitent suivre la vie du club dans une ambiance conviviale.

Contacts :
Alexis Bonnard 06 38 53 33 87
bonnard.al@gmail.com
usspb53@gmail.com

L'ADMR communique

Un réseau associatif au service de tous, tout au long de la vie, partout en France, depuis 1945.



L'association ADMR apporte aux habitants des 12 communes du réseau, des services d'aide et de soutien à domicile, modulables et adaptables dans le respect de leur choix de vie. Elle contribue à maintenir les personnes chez elles, à créer de l'emploi avec une trentaine de salarié(e)s dans notre secteur et à développer les liens de solidarité au sein de la population.



On ne manque pas d'air à l'ADMR, pour Octobre Rose, on a pris la pose

80 ans d'engagement et de présence à vos côtés !

N'hésitez pas à rejoindre l'équipe de bénévoles si vous disposez de quelques heures. Les missions sont variées et adaptées pour visiter nos bénéficiaires à leur domicile, les accompagner lors de sorties collectives, remplir des tâches administratives simples, proposer des animations pour maintenir le lien social.

Contact : admrsaintpierreloiron@admr53.fr
ou 02 43 69 43 92
Président : Jacques GOBÉ
Vice-présidente : Béatrice PINOT

CFP La Futaie

Vous envisagez une formation dans les domaines de l'agriculture, du bâtiment ou des espaces verts ? Vous souhaitez vous réorienter ou vous informer sur les parcours proposés ?

Le CFP La Futaie ouvre ses portes pour vous accueillir et répondre à toutes vos questions.

Dates des Portes Ouvertes :

Samedi 31 janvier 2026, de 9h à 17h

Vendredi 20 mars 2026, de 17h à 20h

Samedi 21 mars 2026, de 9h à 13h

Une occasion idéale pour découvrir les formations, rencontrer l'équipe et préparer sereinement votre avenir professionnel.

SCL Cyclo VTT Port-Brillet



Le SCL Cyclo VTT Port-Brillet accueille toute l'année les passionnés de vélo, qu'ils pratiquent le VTT, le Gravel, le VAE ou le vélo de route. Le club propose des sorties adaptées à tous les niveaux, dans une ambiance conviviale et sportive.

Les sorties club ont lieu chaque dimanche matin à 9h, au départ de la gare de Port-Brillet, avec des parcours programmés selon les groupes et les envies. Il est également possible pour les adhérents d'organiser des sorties en semaine.

Le club participe régulièrement aux randonnées VTT, cyclo-amateurs et sportives des communes environnantes. Avec 43 adhérents répartis sur les deux sections, l'activité est dynamique et ouverte à tous.

Contacts :

Goulay Sébastien – 06 08 12 53 65 – seb.goulay@orange.fr
Frémon Thierry – 06 75 69 59 96 – thierry.fremon@wanadoo.fr

La retraite sportive du Pays de Loiron

8/01/2026 : cérémonie vœux
5/02/2026 : Soirée jeux
20/05/2026 : Concours pétanque
04/09/2026 : Permanence adhésion

SCL YOGA

Offrez un moment bien-être à vos proches

Le SCL YOGA de Port-Brillet vous propose d'offrir un bon cadeau YOGA pour Noël

- Bon cadeau « découverte »
(4 cours d'une heure et quart),

- Bon cadeau « initiation » d'un trimestre
(cours d'une heure et quart)

Les cours sont collectifs, et dispensés par des professeurs expérimentés, les bons cadeaux sont à utiliser dans le 1er trimestre 2026.

Renseignez-vous au
07.85.49.85.34
scl yoga.pb@orange.fr

Chalet des échanges de savoirs

Le Chalet est un Espace de Découvertes et d'Initiatives créé en 2003 et porté par une association. Le Chalet est un lieu ouvert à tous du lundi au jeudi. Différentes propositions collectives sont faites sur plusieurs communes.

En 2025, la vie du Chalet a été rythmée par :

- des ateliers réguliers et ponctuels pour se retrouver, prendre soin de soi, faire ensemble (ex : ateliers repas) ;
- des sorties ponctuelles pour développer curiosité, ouverture au monde (ex : Journée au Mans) ;
- des projets pour développer créativité, estime de soi (ex : Vernissage des œuvres du groupe Art textile au Quarante) ;
- et des ateliers en partenariat tournés vers le territoire (ex : Fabrication de bonhommes de pain d'épices en carton pour la décoration du marché de Noël de Port-Brillet).



Atelier repas, Port-Brillet

Actuellement, le Chalet ne propose plus d'atelier jardinage au jardin partagé faute de participants. Si vous êtes intéressé par le jardinage, débutant ou passionné et que vous souhaitez découvrir le jardin partagé, faites-le nous savoir.



Journée découverte au Mans

En 2026, nous vous encourageons à venir pousser la porte du Chalet et à découvrir ce qui s'y vit. Rendez-vous au local, 11 rue de la mairie à Port-Brillet. Des programmes mensuels sont disponibles en mairie. Il est également possible de suivre les actualités du Chalet par le biais de Facebook (page d'accueil : Le Chalet des échanges de savoirs).

Prochainement, nous projetons de mettre en place une chorale éphémère avec Cécile Guihard, Cheffe de cœur au Conservatoire. Pour plus d'informations, contactez-nous.

Contacts/renseignements :

Violaine et Marine
Chalet des échanges de savoirs
11 rue de la Mairie
53410 Port-Brillet
au 02 43 98 09 22 ou 06 75 30 33 17
lechalet53@orange.fr

Belle 4^{ème} place pour Antoine Barbaroux



À seulement 22 ans, Antoine Barbaroux continue d'impressionner sur les circuits internationaux. Du 28 novembre au 6 décembre, il représentait une nouvelle fois la France lors des Championnat

du Monde de karting, organisés cette année à Bahreïn, aux Émirats arabes unis. Une compétition d'envergure réunissant 400 pilotes venus de 60 nations, toutes catégories confondues.

Pour sa cinquième participation au sein du Team France, Antoine a une fois encore montré tout l'étendue de son talent. Engagé en catégorie DD2, l'une des plus disputées du championnat, il décroche une remarquable 4^{ème} place sur 72 pilotes. Une performance exceptionnelle, fruit d'un travail rigoureux, d'une passion intacte et d'une détermination sans faille.

Le jeune pilote, originaire de notre commune, confirme ainsi son statut de grand espoir français du karting international. Sa régularité, sa maîtrise technique et sa capacité à se hisser parmi les meilleurs mondiaux témoignent d'un potentiel impressionnant.

La commune de Port-Brillet peut être fière de compter parmi ses habitants un sportif d'un tel niveau, qui porte haut les couleurs du territoire sur la scène internationale.

Un grand bravo à Antoine, dont le parcours inspire déjà nombre de jeunes passionnés de sports mécaniques !

AGENDA 2026

Janvier

- 9 janvier** : Vœux de la municipalité
- 16 janvier** : Soirée belote SCL Anim' PB
- 18 janvier** : Répétition ouverte In Paradisum
- 22 janvier** : Réunion publique avec Robida sur le projet Missive (Habitat inclusif)
- 29 janvier** : Présentation de l'avant-projet d'aménagement des rues du bourg
- 31 janvier** : Porte Ouverte CFP la Futaie

Avril, Mai

- 26 avril** : Trail des Fondeurs - CAPB Port-Brillet
- 9 et 10 mai** : compétitions départementales Poussines et Jeunesses, SCL GRS
- 30 et 31 mai** : Triathlon

Février

- 6 février** : Soirée belote SCL Anim' PB
- 28 février** : Ouverture officielle de la Médiathèque « La Bulle »
- 28 février** : Ouverture de la truite SCL Les Pêcheurs du Moulin Neuf

Juin

- 14 juin** : Journée festive au parking du Moulin Neuf (repas et animations) SCL Les Pêcheurs du Moulin Neuf
- 14 juin** : Fête des écoles - APE
- 19 juin** : Gala SCL GRS
- 20 juin** : Soirée Musicale - Les Brillet-Pontin Ensemble
- 26 juin** : Gala gym - SCL GYM

Mars

- 13 mars** : Tournoi de belote - Handball Pays de Loiron
- 14 mars** : Soirée USSPB - USSPB
- 15 mars** : Élections municipales
- 21 et 22 mars** : Week-end Écossais - Les Brillet-Pontins Ensemble

Juillet

- 5 juillet** : Concours de Pétanque SCL pétanque
- 22, 24 & 25 juillet** : Opéra salle de la Madeleine - InParadisium

Élections municipales 2026

Les élections municipales de 2026 auront lieu le **dimanche 15 mars** pour le premier tour.

Remarque :

il n'y a qu'un seul tour lorsque, dans une commune, on compte 1 ou 2 listes seulement.
Pour voter, l'inscription sur les listes électorales doit être réalisée au plus tard le **6 février 2026**.

L'info PLUS
proche
de vous

Web : www.port-brillet.fr
Facebook : [mairie port-brillet](#)
Intramuros : Port-Brillet